

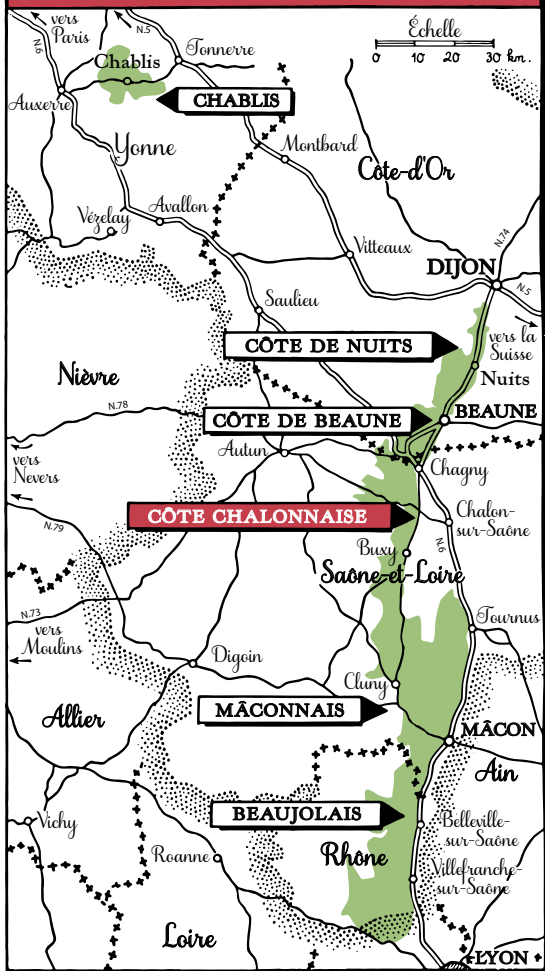
PETIT CARNET
À L'USAGE DES DÉCOUVREURS
DE LA CÔTE CHALONNAISE

millésime
2021


Millebuis



LA BOURGOGNE VITICOLE



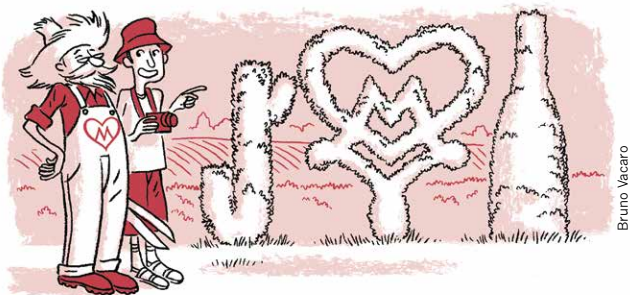
BIENVENUE

chez nous

EN CÔTE CHALONNAISE

Entre Chagny et Tournus, de la Saône à Saint-Gengoux-le-National, entre les vallées de la Grosne et de la Dheune, la Côte Chalonnaise possède une vraie personnalité. Dès que l'on franchit la Dheune, rivière qui prolonge le fossé de Montceau-Le Creusot, les collines envahissent le paysage, l'élargissent. La Côte doit son nom à Chalon-sur-Saône, ancienne ville de foires et marchés devenue cité rayonnante, port actif d'où l'on expédiait autrefois les vins de la région...

The logo for Millebuis is written in a red, elegant cursive script. The word "Millebuis" is the central focus, with a decorative flourish above the 'i' and 's'. To the left of the 'M' and to the right of the 's' are small, stylized floral or leaf-like motifs. The overall design is classic and sophisticated.



— Et ça vous a pris longtemps ?

— Ben oui, mais quand on aime MILLEBUIIS, on ne compte pas...

*Vous êtes chez nous
pour un jour,
un week-end,
une semaine
ou plus ?*

Sachez qu'il y a fort à faire et à apprendre.
Entre nature et culture, patrimoine architectural
et gastronomie, rencontres humaines et
découverte des nuances du vignoble et des vins...
vous ne saurez plus où donner de la tête !

SOMMAIRE

Des lieux magiques en Côte Chalonnaise pour remonter le temps	7
Quelques idées pour s'amuser	22
Découvrez les vins de la Côte Chalonnaise	28
Buxy, le cœur de Millebuis	30
Des vins d'initiés	31
Vignerons Engagés	32
Les terroirs et les villages de la Côte Chalonnaise	33
Un peu de géologie	39
Les Climats de Bourgogne	40
Des produits du terroir	42
Les marchés de la région	45
De bonnes tables pour se régaler	46
Des recettes bourguignonnes à concocter absolument	49
Millebuis et la gamme des vins	53
Informations pratiques	56



Au menu de l'APPLI MILLEBUIS...

DES LIEUX MAGIQUES EN CÔTE CHALONNAISE POUR REMONTER LE TEMPS

Vieilles pierres, raffinement,
faste et éblouissement!

1 • LE MONT AVRIL

Situé sur les communes de Moroges, Jambles et Saint-Désert, le Mont Avril est un ensemble géologique calcaire qui sert de marche-pied entre la grande dépression bressane et le massif du mont Saint-Vincent. Lors de l'ascension du mont Avril, vous croiserez vignes, cour aux étoiles (une "cour" formée par les rochers dans laquelle se cachent de minuscules débris fossiles ressemblant à des étoiles), inules des montagnes, éboulis, genévriers et pelouses calcaires avant d'accéder au belvédère, au sommet. Culminant à 421 mètres, le sommet du mont Avril offre un panorama à 360°. La table de lecture du paysage vous permet d'appréhender les grands ensembles paysagers : à l'ouest le massif granitique du mont Saint-Vincent, à l'est la vallée de la Saône et la plaine bressane, au sud et au nord, la Côte Chalonnaise.

Un sentier de découverte balisé, d'accès libre, est ouvert toute l'année. La saison la plus favorable pour observer les plantes s'étend d'avril à juin. Durée : 2h30 environ (2 km).

Des visites guidées, pour les groupes, peuvent être organisées sur demande par Science et Nature (Tél. 03 85 25 97 10) ou l'Association ornithologique et mammalogique de Saône-et-Loire (Tél. 03 85 42 94 57).

71390 Moroges

2 • LE VILLAGE DE CULLES-LES-ROCHES

Si vous aimez la randonnée, le vélo... de nombreux chemins traversant vignes et bois vous permettront de découvrir toutes les richesses de la commune. Sur le plan géologique, le village est situé sur une faille inverse (parcours-découverte Géorama). On y a exploité le calcaire, le gypse et le grès. Les maisons du haut du village sont, elles, construites sur le granite dont on peut voir de nombreux rochers affleurer dans les rues. En vous promenant, vous découvrirez grottes, lavoirs, cadoles... Vous pourrez aussi pratiquer l'escalade (dans une ancienne carrière de calcaire) et le parapente. À quelques kilomètres, ne pas manquer le viaduc de Crainseny.

71460 Culles-les-Roches
www.culles-les-roches.fr

3 • LE CHÂTEAU DE PONTUS DE TYARD À BISSY-SUR-FLEY

Situé à 12 km de Buxy, le château Pontus de Tyard est un véritable petit bijou d'architecture médiévale. Édifié entre le XII^e et le XIV^e siècle, époque qui vit la construction en grande quantité de maisons fortes de ce type, il connut son âge d'or au XVI^e siècle avec le poète et humaniste, fondateur de la Pléiade, Pontus de Tyard. Le château est actuellement restauré et sauvegardé par l'association "Renaissance du château Pontus de Tyard".

La cour, le jardin poétique, le sentier de la Garenne, les tables à dessiner et les vignes et vergers conservatoires sont accessibles à tous (petits et grands), librement toute l'année.

71460 Bissy-sur-Fley
Tél. 03 85 92 00 16
www.pontus-de-tyard.com

4 • LA CITÉ MÉDIÉVALE DE SAINT-GENGOUX-LE-NATIONAL

Au carrefour de 5 voies très fréquentées reliant entre autres Autun, Cluny, Chalon, Tournus et Mâcon, la cité de Saint-

Gengoux occupa une position stratégique importante dès l'époque romaine. Au x^e siècle, après la création de l'abbaye de Cluny (située à une vingtaine de kilomètres), le village fut placé sous la juridiction des moines et ils le nommèrent Saint-Gengoux (en latin: villa sancti gangulphi). Au xii^e siècle l'abbaye rentra en conflit avec le comte de Chalon et les moines appelèrent à l'aide le roi Louis VII qui, bien qu'étant Roi de France, ne possédait pas de terres en Bourgogne. Il en profita donc pour asseoir son influence sur la région en négociant le partage de Saint-Gengoux avec les moines (contrat de pariage) en échange de son aide. Il établit ensuite une châellenie (centre judiciaire royal), fit construire un château, des remparts et autorisa les premières foires. La double tutelle de l'abbaye de Cluny et du roi de France conduit à un enrichissement de la ville et un accroissement de la population. On retrouve aujourd'hui de nombreuses traces de ce passé singulier...

71460 Saint-Gengoux-le-National

5 • LE CHÂTEAU DE SERCY

Situé sur la commune de Sercy à 12 km au sud de Buxy, en direction de Cluny, ne manquez pas de faire un arrêt pour admirer ce magnifique château fort de plaine avec son étang bordé d'arbres séculaires. Il est l'un des plus originaux avec sa tour d'angle couronnée de hourds (galerie de bois, une des plus anciennes de France) et sa haute tour-porche centrale. Visitez les extérieurs, l'ancienne cuisine, la chapelle...

71460 Sercy

6 • RIMONT-SUR-FLEY

Fley est un modeste village de Bourgogne situé entre Le Creusot et Chalon-sur-Saône. C'est là, dans ce lieu tranquille et éloigné de l'agitation urbaine que se situe le prieuré de Rimont. Il abrite la Communauté des frères de Saint Jean.

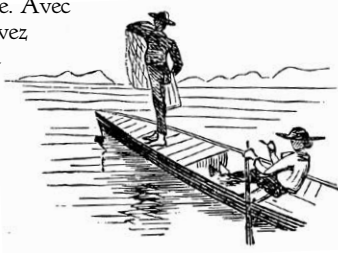
3 rue de l'ancien séminaire, 71390 Fley

7 • LAIVES ET SES LACS

La Chapelle de Saint-Martin. Située sur le chemin dit des Moines menant de l'abbaye de Cluny à celle de la Ferté, l'église Saint-Martin de Laives occupe une position spéciale et dominante sur sa colline, d'où elle émerge avec son clocher carré roman.

Les lacs. Traversez le petit village typique de Laives et quelques mètres plus loin, vous pouvez rejoindre les lacs où bon nombre de locaux viennent se rafraîchir l'été lorsque les températures grimpent. Le cadre est sympathique, verdoyant et offre un lieu de baignade à fréquenter en famille ou entre amis à moindre coût et à quelques kilomètres de Chalon. Au total, 37 ha de plan d'eau. Maintenant, 2 lacs sur 3 sont ouverts à la baignade, le 3^e étant réservé aux pêcheurs. Les fonds sont un peu vaseux mais les lacs sont suffisamment étendus pour permettre de s'ébattre même si les jours de canicule, il est difficile de se trouver une place. L'été, la baignade est surveillée et encadrée. Avec

le pédal'eau-concept, vous pouvez naviguer sur les lacs en bateau à pédales, en kayak et en stand-paddle de juin à septembre. De vastes pelouses et des sentiers pédestres, des tables de pique-nique et des jeux pour les enfants offrent des journées actives et agréables...



71240 Laives

8 • L'ABBAYE DE LA FERTÉ

L'abbaye de La Ferté est une abbaye cistercienne. Elle est la première des quatre abbayes filles de Cîteaux, avec Pontigny, Clairvaux et Morimond. Ces abbayes avaient un rôle de première importance dans l'organisation de l'Ordre de Cîteaux. L'abbaye fut démolie, mais le palais abbatial du XVIII^e siècle subsiste et peut être visité. La famille propriétaire vous accueille pour vous faire partager la visite du palais. Vous découvrirez des intérieurs du XVIII^e siècle, un parc et de magnifiques dépendances. Vous

découvrirez des intérieurs meublés, des salons à boiseries sculptées et la galerie comportant de nombreux objets scientifiques. Le décor intérieur évoque superbement l'art de vivre au XVIII^e siècle. Votre visite pourra se prolonger en profitant du parc à l'anglaise au milieu des arbres centenaires et des bosquets fleuris.

La Ferté sur Grosne, 71240 Saint-Ambreuil
Tél. 06 22 91 40 11 et 03 85 44 17 96
www.abbayedelaferte.com

9 • L'ÉGLISE DE CHAPAIZE

Le village de Chapaize s'est constitué autour d'une église qui regroupe avec superbe la plupart des caractéristiques de l'art roman. Elle constitue le carrefour de six routes disposées en étoile axées sur le clocher. Celui-ci est visible de plusieurs kilomètres selon les saisons...

71460 Chapaize

10 • MUSÉE INTERNATIONAL SPÉCIAL AIR SERVICE

Pendant la Seconde Guerre mondiale, la région de Sennecey-le-Grand fut un haut lieu de résistance. Dans la forêt de La Ferté et à Corlay se sont formés des maquis. Le mémorial international, érigé en 1988, est le lien de mémoire qui rappelle le sacrifice de ceux qui, en mission derrière les lignes ennemies, ont laissé leur vie. Afin de perpétuer et renforcer ce souvenir a été créé un musée, inauguré en 2008. On est à deux pas des lacs de Laives et de deux églises qui constituent des fleurons de l'art roman (Saint-Julien et Saint-Martin de Laives) et aussi près du point de départ du Chemin des Moines.

Pour la visite du musée, s'adresser à l'Office de Tourisme entre Saône et Grosne, situé sur la même esplanade que le musée.

71240 Sennecey-le-Grand
www.senneceylegrand.fr/musee-du-special-air-service

11 • LE CHÂTEAU DE CORMATIN

Entre Tournus et Cluny, le château de Cormatin vous attend au milieu de ses jardins et de ses pièces d'eau. Les marquis d'Huxelles l'ont fait construire au début du XVII^e siècle pour témoigner de leur puissance et de leur prestige: larges douves, tourelles, haut socle à bossages, canonnières et pont-levis... le château était fait pour impressionner. Il y réussit encore aujourd'hui. Richement restauré et meublé, ce château privé est ouvert à la visite. Découvrez l'art de vivre de la Noblesse au XVII^e siècle.

71460 Cormatin

Tél. 03 85 50 16 55

www.chateaudecormatin.com

12 • LE CHÂTEAU DE GERMOLLES

En 1380, Philippe le Hardi, duc de Bourgogne et frère du roi Charles V, acquiert la grange fortifiée de Germolles puis l'offre à son épouse Marguerite de Flandre. La duchesse transforme cette austère demeure en une luxueuse résidence avec l'aide des meilleurs artistes de l'École Bourguignonne (Claus Sluter, Jean de Beaumetz). Marguerite de Flandre se passionne pour la Bourgogne. Son paradis sera donc Germolles. Sur 380 ouvrées (près de 16 ha), le clos de Germolles, ceint de murs, devient l'honneur du duché: un vignoble modèle. Son vin est offert aux grands alliés de la maison ducal: les Trémoille, Douay, Raondi. Les vignerons de Germolles inventent la "semaine anglaise" pour pouvoir travailler le samedi et le dimanche dans leurs propres vignes. Claus Sluter travaille au décor de ce château inspiré, réalisé à la manière des Très Riches Heures du duc de Berry. Aujourd'hui, Germolles est non seulement la mieux conservée des résidences des ducs de Bourgogne, mais aussi l'un des rares exemples de palais princiers de la fin du Moyen Âge subsistants.

Germolles, 71640 Mellecey

Tél. 03 85 98 01 24

www.chateaudegermolles.fr

13 • L'ÉGLISE DE TOUCHES, À MERCUREY

Elle surplombe le vignoble de Mercurey. On ne saurait préciser l'année de la fondation de cette superbe église. Son clocher massif avec une toiture en double bâtière, percé de baies en plein cintre, ses contreforts consolidant les murs de ses nefs, son aspect extérieur est nettement roman. Il fut sans doute édifié entre 1220 et 1245 par l'un des seigneurs du château de Montaigny. L'intérieur se compose d'une nef flanquée de deux collatéraux dont le chœur se détache vers l'est dans le prolongement de la nef centrale formant un transept non saillant...

Rue du Clos, 71640 Mercurey
www.mercurey.fr/eglise-de-touches

14 • LE SITE NÉOLITHIQUE DE CHASSEY-LE-CAMP

Le camp de Chassey est situé sur la commune de Chassey-le-Camp, à 5 km de Chagny. C'est un vaste plateau qui culmine à 435 m. On y accède soit par le chemin de Grande Randonnée (GR 7), soit par un chemin qui suit le flanc est de la colline.

Ce site néolithique, dit en éperon barré, est le berceau de la civilisation "chasséenne" (première civilisation qui pratiqua l'élevage et la culture). Découvert en 1865 et régulièrement fouillé depuis le XIX^e, il est le premier site archéologique de Saône-et-Loire. Vous pourrez voir les vestiges d'un sanctuaire gallo-romain et découvrir un parcours pédagogique sur l'archéologie, la faune, la flore... Visites guidées sur demande.

Site néolithique municipal (accès gratuit)
1 rue Baboux Le Bourg, 71150 Chassey-le-Camp
Tél. 03 85 41 72 13 / 06 76 40 07 51
mairie.chasseylecamp@wanadoo.fr

15 • CHALON-SUR-SAÔNE ET SA CATHÉDRALE

Incontournable, la ville natale de Nicéphore Niépce ne se contente pas d'être le berceau mondial de la photographie. Son port fluvial, ses marchés, son festival de théâtre de rue, et ses ruelles ancrées dans l'histoire, animent le cœur de la cité au centre duquel se dresse fièrement la cathédrale Saint Vincent, chef-d'œuvre édifié en 1090. Son cloître, unique en son genre, est le seul cloître de chanoines conservé en Bourgogne. Chalon sur Saône est viscéralement reliée à son vignoble que l'on peut rejoindre directement à vélo grâce à la Voie Verte!

www.achalon.com

ET AU-DELÀ DE LA CÔTE CHALONNAISE,
À DEUX PAS...

16 • L'ÉGLISE DE SAINT-HIPPOLYTE DE BONNAY

Construite au XI^e siècle, c'est l'une des premières églises fortifiées de Bourgogne. Vous entendrez peut-être les habitants de Bonnay dire "la chapelle", des anciens des villages voisins dire "le château" pour désigner Saint-Hippolyte.

Ce sont des ignares, des béotiens, diront certains... Eh bien non, c'est tout le contraire! Ce sont des appellations qui se sont perpétuées au cours des siècles. L'histoire et l'étymologie leur donnent raison:

- l'origine du mot "château" se trouve dans le mot latin "castellum", diminutif de "castrum" et le doyenné fortifié est justement désigné sous l'appellation "Castrum Sancti Hippolyti" dans une charte de Cluny de 1319.
- au XVII^e siècle, le toit de la nef s'étant écroulé, l'église de Saint-Hippolyte a été transformée en chapelle en utilisant la partie intacte du chœur et du transept, et en condamnant les arcades de communication entre le transept et la nef. Au XVIII^e, la messe y était dite le lundi.

71460 Bonnay

Savez-vous qu'en téléchargeant
l'**APPLI MILLEBUI**,
vous pourrez
découvrir des lieux magiques
en Côte Chalonnaise ?



Téléchargez
l'**APPLI MILLEBUI**
iOS et Android



17 · L'ABBAYE DE TOURNUS

L'Abbaye Saint-Philibert, haut lieu de l'art roman, l'Hôtel-Dieu, le Musée Greuze qui abrite les œuvres du célèbre peintre natif de la ville. On y découvre d'anciennes échoppes, des hôtels particuliers, des cours intérieures... C'est une étape gastronomique réputée!

71700 Tournus

18 · BRANCION, VILLAGE DU PATRIMOINE

Tout au long du xx^e siècle, l'attachement du public pour le site de Brancion, pour ses monuments et son charme romantique n'a fait que croître. Le site est classé, le château et l'église sont monuments historiques et la halle est inscrite à l'Inventaire Supplémentaire. Découvrez le prestigieux site de Brancion, témoin de plus de 2000 ans d'histoire de la Bourgogne. Soyez les témoins privilégiés de cette découverte d'un lieu unique sans voiture et sans pollution. Découvrez le village médiéval et le château. En serré dans un écrin de verdure, c'est un lieu où le temps semble s'être arrêté. Érigé par les seigneurs de Brancion entre le xi^e et le xiii^e siècle et magnifié par les ducs de Bourgogne au xiv^e siècle, le château domine fièrement la vallée de la Grosne. Vous découvrirez en cheminant de terrasse en terrasse :

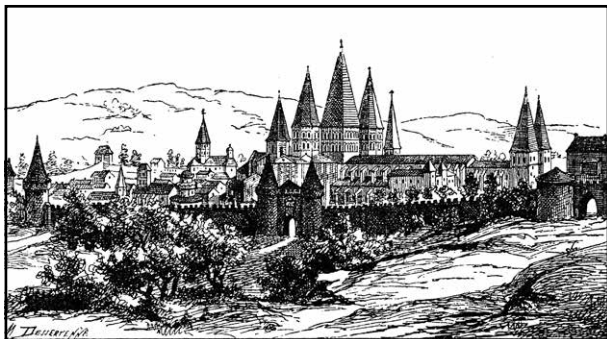
- le logis de l'An Mil, demeure des premiers sires de Brancion
- le château seigneurial et son donjon haut de 23 mètres
- le château ducal, ses magnifiques fenêtres trilobées et ses cheminées monumentales.

71700 Martailly-lès-Brancion

Tél. 03 85 32 19 70

19 · L'ABBAYE DE CLUNY

Découvrez les vestiges d'un centre spirituel, siège du plus grand ordre monastique médiéval d'Occident. L'abbaye de Cluny a été fondée en 910 par Guillaume d'Aquitaine. Sa construction s'est achevée au milieu du xii^e siècle, au moment de son apogée. Pendant



cinq siècles, jusqu'à la construction de Saint-Pierre de Rome, l'abbatiale de Cluny est le plus grand édifice religieux d'Europe (177 m de long).

C'est un propriétaire de vignes important dans la Côte Chalonnaise et la région de Mâcon qui possède également quelques vignes plus au nord, dont l'actuelle Romanée-Saint-Vivant. Sur leurs terres, les moines produisent d'abord le vin nécessaire à la célébration de la messe. Peu à peu, par un travail assidu, ils font progresser la viticulture, la qualité et les rendements. Au ^{xv}^e siècle, la qualité de leurs vins est reconnue dans toute l'Europe. Les moines développent alors un savoir-faire viticole unique, transmis et amélioré de génération en génération. Leurs méthodes rigoureuses s'intéressent à tous les aspects de la viticulture (taille de la vigne, comparaison et sélection des cépages, conservation du vin, etc.). Surtout, les religieux posent les bases de deux notions fondamentales pour l'identité du terroir bourguignon : les Climats et les Clos.

Il y a la visite du lieu si vaste, la découverte du haras national, l'école des Arts et Métiers...

Palais du Pape Gélase, Place du 11 Août 1944, 71250 Cluny
Tél. 03 85 59 15 93
www.cluny-abbaye.fr

Haras national de Cluny, 2 rue Porte des Près, 71250 Cluny
Tél. 03 85 59 85 19

20 • LA BUTTE DE SUIN

Un point de vue incontournable. La butte de Suin culmine à 593 mètres. Elle se dresse à l'extrémité est du Charolais. Coiffée de rochers, elle domine la commune de Suin, à peu près à mi-chemin entre Charolles et Cluny. Elle est située sur la ligne de partage des eaux entre l'océan Atlantique et la mer Méditerranée. Du haut de cette "sentinelle", le panorama s'étend sur 360°. On aperçoit le Charolais à l'ouest, le Mont Saint-Vincent et Montceau-les-Mines au nord-ouest, la région chalonnaise au nord-est, le Clunysois à l'est, le Mont Saint-Cyr et les contreforts du Beaujolais au sud. La butte abrita un site fortifié de l'époque celtique jusqu'au XVI^e siècle.

71529 Suin

21 • LA VILLA PERRUSSON, JOYAU DU XIX^e

La villa Perrusson est le plus beau témoignage conservé des hommes et des femmes qui ont façonné la céramique en Bourgogne à la toute fin du XIX^e siècle. Cette maison splendide est un catalogue sur toutes ses façades et toitures colorées qui, à leur époque, étaient parmi ce que l'on faisait de mieux. Les occasions de déambuler dans les allées du parc à la belle saison pour redécouvrir ce joyau architectural de la fin du XIX^e siècle seront nombreuses.

Rue de la Gare, 71210 Écuisses

Tél. 03 85 68 21 14

www.villaperrusson.fr

22 • LE "MUSÉE SCHNEIDER", LE CREUSOT

Le château de la Verrerie abrite le "musée Schneider", à 20 minutes de Buxy en voiture. Une belle tranche de l'histoire industrielle locale et française. Une suite logique du Musée de la Mine. Une usine devenue résidence, aujourd'hui Musée de l'homme et de l'industrie. Quelle étonnante destinée que celle du Château de la Verrerie! À sa construction, c'était une usine qui abritait la Manufacture royale des cristaux de la reine Marie-Antoinette. Dans la cour, les deux constructions coniques, anciennes halles accueillant les fours de fusion du verre, témoignent encore de cette activité. À partir de 1837, la manufacture devint la résidence des Schneider, maîtres de forges, qui

transformèrent progressivement l'ensemble des bâtiments. Dans le corps central du château vous trouverez aujourd'hui le Musée de l'homme et de l'industrie, où vous pourrez découvrir les collections de l'Écomusée Creusot Montceau qui retracent l'histoire de la ville du Creusot, de son industrie verrière puis métallurgique et de la dynastie des Schneider.

Musée de l'Homme et de l'Industrie, Château de la Verrerie,
71200 Le Creusot
Tél. 03 85 73 92 00
www.ecomusee-creusot-montceau.fr

23 • LE PONT-CANAL À DIGOIN

Une curiosité. Le pont-canal de Digoin permet au canal latéral à la Loire de franchir la Loire. Il lui permet de se connecter un peu plus loin avec le canal du Centre, au port Championnet. Il se termine par une écluse dont il est séparé par un court bassin de croisement. Seuls les bateaux ou les piétons y ont accès.

Il est l'un des premiers grands ponts-canaux de France, avec 243 mètres de longueur. C'est l'ingénieur Pierre-Alexandre-Adolphe Jullien, alors âgé de seulement 29 ans, qui en est l'auteur, de même que celui du Guétin sous la direction de l'ingénieur en chef Jean Joseph Pierre Vigoureux.

Ouvert à la navigation en 1838, en même temps que le canal, il a été élargi en 1870 et il a été remanié entre 1890 et 1896 par l'ingénieur Léonce-Abel Mazoyer dans le cadre de la mise au gabarit Freycinet du canal. Il a ainsi été approfondi par surélévation de son couronnement.

71160 Digoin

24 • LE VILLAGE DE COUCHES ET SON CHÂTEAU

Un village typique situé au nord-ouest de Chalon-sur-Saône. Le paysage vallonné, qui propose de nombreuses randonnées, abrite un beau vignoble. Un riche patrimoine architectural (Château Marguerite de Bourgogne, Vieil Hôpital, Tour Bajole, Maison des Templiers...) vous contera l'histoire de Couches et vous propulsera à l'époque médiévale.

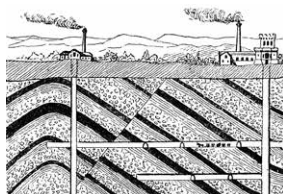
71490 Couches
www.chateaudecouches.com

25 • BLANZY ET SON MUSÉE DE LA MINE

Découvrez d'abord les installations du "Jour": lampisterie, puits et chevalement, salle de la machine d'extraction. Descendez ensuite au "Fond", explorez les galeries de l'époque de Germinal aux années 1990, où les méthodes d'exploitation, mais aussi les moyens de transport, de communication, d'aération et de sécurité sont exposés. Vous serez impressionnés par le plateau-rabot à soutènement marchant, machine ultramoderne unique en France. Le chevalement du Puits Saint-Claude est le seul encore debout dans le bassin minier. Il témoigne ainsi de 200 ans d'exploitation du charbon dans la région.

Faire connaître le travail qui a forgé ce patrimoine, accomplir un travail de mémoire, c'est l'objectif que poursuivent les bénévoles de l'association La Mine et Les Hommes, depuis 1975.

Les installations, bâtiments et machines, mais aussi les expositions témoignent du quotidien des habitants et de l'histoire de la Mine dans le bassin minier. Les commentaires des anciens mineurs bénévoles et des guides salariés enrichissent la visite. Venez vivre au Musée de la Mine un moment passionnant!



34 rue du Bois Clair, 71450 Blanzay
Tél. 03 85 68 22 85
www.musee-mine-blanzy.fr

26 • LES GROTTES D'AZÉ

Née sur les flancs du massif granitique de Saint Romain, cette grotte préhistorique constitue un superbe témoignage de l'évolution de l'Homme et de celle des animaux; dans la fraîcheur de ses voûtes, vous pourrez découvrir de nombreux fossiles datant de l'ère jurassique, des squelettes d'ours et de lions des cavernes ainsi qu'une rivière souterraine. Un voyage dans le temps, 300000 ans en arrière.

Rizerolles 180, allée des Grottes, 71260 Azé
www.grottes-aze71.fr

Savez-vous qu'en téléchargeant
l'**APPLI MILLEBUIIS**,
vous pourrez
découvrir des balades
à pied,
à vélo,
dans nos vignes?

Dans les vignes,
à Chenôves

Téléchargez
l'**APPLI MILLEBUIIS**
iOS et Android



QUELQUES IDÉES POUR S'AMUSER

Une promenade à vélo, une balade
dans les arbres, un musée original,
une rencontre avec un artisan ?

La liste n'est évidemment
pas exhaustive...

1 • ACROGIVRY

Situé au cœur de la Côte Chalonnaise à 10 km de Buxy, Acrogivry est le plus grand parc aventure de Bourgogne. 320 jeux aériens, 46 tyroliennes, 6 km de pistes, 30 parcours pour tous les âges de 3 à 99 ans et tous les niveaux, de débutant à très sportif. Des heures de sensations fortes.

Route de Granges, Forêt communale de Givry, 71640 Givry
Tél. 06 80 00 35 45
www.acrogivry.com

2 • LA CÔTE CHALONNAISE VUE DU CIEL!

À bord d'une montgolfière, au gré des vents, vignobles, pâturages, villages et châteaux se révèlent. Un voyage extraordinaire de quiétude et de beauté. Une sortie dure 3 heures. Vols de mi-avril à mi-octobre, sur réservation.

Bourgogne Montgolfières, Vingelles. 71390 Moroges
Tél. 03 85 47 99 85
www.montgolfiere-en-bourgogne.fr



3 • PROMENADE À VÉLO EN LONGEANT LA VOIE VERTE



De Chalon-sur-Saône à Cluny, la Voie Verte, longue de 44 km, traverse un paysage diversifié de forêts, de bocages et coteaux viticoles. Elle permet d'accéder aux sites touristiques de Cluny, Cormatin, Saint-Gengoux-le-National, Buxy et Givry. Se promener à bicyclette, en roller, en fauteuil roulant ou tout simplement à pied, sur une voie sécurisée, à l'abri de la circulation automobile : n'est-ce pas là notre désir à tous en vacances ou lors de nos loisirs ? Des équipements et services sont accessibles tout au long de l'itinéraire : parkings autos, points d'eau, sanitaires, aires de pique-nique, abris, bancs, stationnements vélos, locations de vélos et rollers, skateparks...

Vous pouvez louer des vélos, vélos à assistance électrique (VAE), VTC, vélos enfant, remorques à Saint-Gengoux-le-National (Tél. 03 85 48 56 85) et à Saint-Boil (Tél. 03 85 44 00 40).
www.tourisme-sud-cote-chalonnaise.com

4 • LA CHÈVRERIE DES FILLETIÈRES

Les gourmands s'arrêtent avec curiosité et plaisir dans cette ferme où sont élevées des chèvres pour une belle production de fromages. On y vient pour découvrir la vie à la ferme et déguster tous les produits caprins comme le bouton de culotte, une spécialité de fromage de chèvre du Mâconnais.

71390 Chenôves, Tél. 03 85 44 02 92
www.chevrerie-desfilletieres.com

5 • LA COMPAGNIE RASPOSO (Molière 2006)

Nichée au pied du Mont Avril, cette compagnie de cirque familiale, aussi poétique qu'atypique revient régulièrement planter son chapiteau entre deux tournées pour offrir des créations féeriques particulièrement au mois de décembre. À ne rater sous aucun prétexte.

www.rasposo.com

6 • LE SENTIER VITICOLE DU MONTAGNY

Le départ de cette boucle balisée de 4 km se situe à l'entrée du village de Montagny. La promenade traverse le bourg, le vignoble et offre de belles vues sur la plaine chalonnaise.

8 panneaux thématiques jalonnent le tracé.

71390 Montagny

Nous vous proposons également des circuits de balades pour découvrir le vignoble au départ de la Cave des Vignerons de Buxy.

www.millebuis.fr

7 • LE MUSÉE NICÉPHORE NIÉPCE

Lorsque Nicéphore Niépce remercie son collaborateur parisien Lemaître, il lui envoie, à la manière bourguignonne, quelques bouteilles de vin blanc mousseux. Ainsi cette innovation alors récente de la Côte Chalonnaise se trouve-t-elle associée à l'une des inventions qui ont révolutionné les temps modernes: la photographie, née de 1816 à 1826 à Saint-Loup-de-Vareennes. Situé à Chalon-sur-Saône, là où Nicéphore Niépce tenta ses premières expérimentations, le musée de l'Histoire de la photographie créé en 1972 est dédié à son inventeur.

28 quai des Messageries, 71100 Chalon-sur-Saône

Tél. 03 85 48 41 98

www.museeniepce.com



8 • LA GALERIE ARTISANALE DE CORMATIN

Dans un lieu aussi surprenant qu'imposant, sur 800 m², plus de 100 exposants d'art et de gastronomie vous présentent leur savoir-faire à travers leurs créations.

Rue de la Filaterie, 71460 Cormatin, Tél. 03 85 50 35 34

www.galerie-artisanale-et-gourmande.fr

9 • MUSÉE VIVANT DENON

À l'origine première école de dessin gratuite fondé en 1821, bâti sur les fondations d'un ancien couvent des Ursulines, le Musée Denon abrite une magnifique collection archéologique et ethnologique, ainsi qu'un département peinture allant du XVI^e au XX^e siècle et un Cabinet d'Arts Graphiques.

Place de l'Hôtel de Ville, 71100 Chalon-sur-Saône

Tél. 03 85 94 74 41

www.museedenon.com

10 • LES CIRCUITS DE LA JOUVENCELLE À SAINT-GENGOUX-LE-NATIONAL

Randonnées pour tous au travers des sentiers et des bois...

Trois circuits balisés (12, 15 et 20 km), à découvrir à pied, à cheval ou à VTT au sud-ouest de Saint-Gengoux.

Départ en face de la cave des Vignerons de Buxy, chai de Saint-Gengoux-le-National.

71460 Saint-Gengoux-le-National

www.tourisme-sud-cote-chalonnaise.com

11 • DIVERTI PARC

Un parc d'un nouveau genre! Labyrinthes, jeux géants, réserve des vaches du monde! Une journée de loisirs pour toute la famille dans un parc de 12 hectares alliant nature et biodiversité. Balançoires de cordes, lianes suspendues, filets de pirates, échelles de cordes... Promenez-vous au cœur des labyrinthes de bambous, gazon, charmilles, pierres et fleurs multicolores; une escapade ludique grandeur nature!

Les Bruyères du Parc, Route de Gueugnon, 71320 Toulon-sur-Arroux

www.divertiparc.com

12 · LES BALADES D'ESTELLE

À la découverte des vignes et des chemins en trottinette électrique tout terrain. Accueil de groupes jusqu'à 8 personnes.

78 Grand Rue, 71460 Cormatin
www.lesbaladesdestelle.com

13 · LES APÉRITIFS FLOTTANTS SUR LA SAÔNE

Tous les jeudis soir de juin à mi-septembre, à partir de 19h et jusqu'à 20h30, 10 personnes maximum embarquent sur un bateau au Port de plaisance de Chalon pour un apéritif flottant. Au programme, dégustation des vins de la collection Millebuis, grignotage (petits chèvres locaux, charcuterie, tomates cerises, gougères...) et découverte des paysages qu'offre la Saône à la belle saison.

En partenariat avec Chalon Balade sur Saône, loueur de bateaux (pontoon boat) qui anime la Saône pendant la saison touristique en proposant des navettes entre les deux rives, afin de vous emmener vers les guinguettes qui animent le bord de la rivière.

Réservation obligatoire au 03 85 92 03 03.

Départ Port de plaisance, 8 avenue de Verdun, 71100 Chalon-sur-Saône

www.millebuis.fr

ET AU-DELÀ DE LA CÔTE CHALONNAISE, À DEUX PAS...

14 • CLUNY

Les compétitions équestres tout au long de l'année, le haras national, la piscine, les visites historiques, les événements...

Office de Tourisme de Cluny et du Clunysois,
6 rue Mercière, 71250 Cluny
Tél. 03 85 59 05 34
www.cluny-tourisme.com



15 • TOURNUS

De Tournus à Chalon-sur-Saône, le long de la Saône, un itinéraire paisible, long de 25 kilomètres, vous conduit à travers bois et pâturages. Le sentier est bien tracé, accessible à toute la famille, praticable en VTT ou à pied. Vous pourrez aussi emprunter le Chemin des Moines, un chemin de halage "mythique" qui tirerait son appellation des liens unissant les abbayes de Cîteaux et de Cluny, au XII^e siècle. Très connu localement, il permet de relier à pied l'église de Saint-Martin-de-Laives, près de Sennecey-le-Grand, à Cenves, dans le Rhône, en passant par Cluny où il rejoint le Chemin de Saint-Jacques-de-Compostelle...

71700 Tournus

DÉCOUVREZ LES VINS DE LA CÔTE CHALONNAISE

En rouge, les vins issus de Pinot noir expriment finesse et souplesse sous une robe vive, profonde, avec des accents friands de petits fruits.

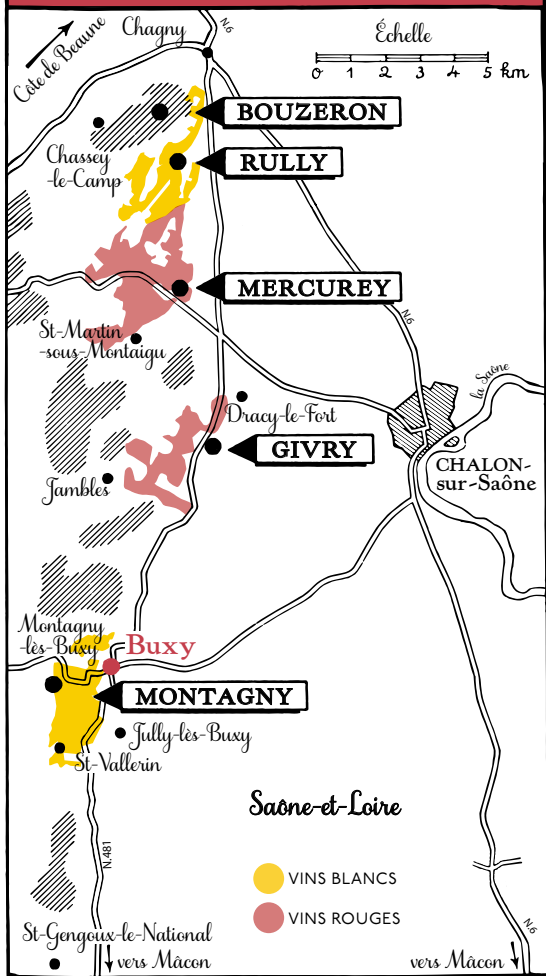
Évoquant la fleur et le fruit sec, les blancs issus de Chardonnay (mais aussi d'Aligoté) sont tendres et chantants et s'apprécient un peu plus jeunes que les rouges.

Ici, on fait de grands vins de garde...

Découvrez aussi nos Crémants de Bourgogne!

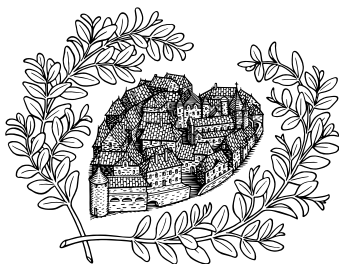


LA CÔTE CHALONNAISE



BUXY

LE CŒUR DE MILLEBUI



Buxy est un village accueillant et dynamique, qui compte un peu plus de 2000 habitants, célèbre pour son “cachet” médiéval, son église de style roman, sa pierre et surtout pour ses vins fins...

Le village est très ancien. L'homme de Néandertal, il y a environ 50000 ans, a suivi la crête des collines à l'ouest et a séjourné dans la grotte du village de Culles-les-Roches. Le “y” qui termine aussi de nombreux villages des environs, indique, selon les spécialistes, que Buxy, situé sur le territoire des Éduens, était déjà à l'époque romaine une petite localité commerçante. Le nom de Buxy tire son origine du latin *Buxetum* (lieu planté de buis). Pendant au moins trois siècles Buxy a connu la “Pax Romana”, la paix romaine. En témoignent les très nombreuses voies romaines de la région. Buxy a été christianisé: le premier évêque est élu en 313 à Autun. Après les invasions du haut Moyen Âge, l'incursion des Arabes en 731, Buxy tombe sous la dépendance des Comtes de Chalon. L'abbaye de Cluny, fondée en 909, possède des biens fonciers à Jully-lès-Buxy. L'abbaye de la Ferté, fondée en 1113, a également des biens fonciers à Neuilly (hameau de Montagny) et à Buxy même. En 1166, les exactions d'un Comte de Chalon amènent Louis VII à ravager le Chalonnais. Les fortifications et l'église en dur de Buxy datent de cette époque. Le 14 mars 1471, une bataille oppose à Buxy des milliers de Bourguignons à des milliers de Dauphinois des troupes royales.

DES VINS D'INITIÉS

La Côte Chalonnaise s'appelle ainsi en référence à Chalon-sur-Saône, distante de quelques kilomètres seulement des premiers vignobles.

À l'époque gallo-romaine, l'activité viticole y était intense. La batellerie était florissante et les vins de l'Occitanie remontaient vers la capitale par le Rhône et la Saône. Des fouilles dans le port ont mis à jour des quantités de morceaux d'amphores. Le vin de Givry était très prisé au Moyen Âge et, dès 1390, Charles VII en consomme. Henri IV en faisait son ordinaire et l'exempta même de droits d'entrée à Paris. Droits qui furent d'ailleurs bientôt rétablis car on en faisait entrer plus que Givry n'en pouvait fournir.

En 1776, Courtépée dit de Givry: "Ce pays est le Volnay du Chalonnais."

Le fait de n'avoir pas été inclus dans la Côte-d'Or en 1791 a beaucoup nui à la réputation des vins du Chalonnais. Pourtant, en 1816, les vins de la Côte Chalonnaise et de Mercurey se présentaient dans le commerce sous le nom de Côte de Beaune.





Depuis sa création en 1931, la Cave des Vignerons de Buxy n'a cessé de rechercher la qualité pour l'ensemble de ses appellations, grâce à l'engagement des hommes et à une politique d'investissements (techniques et humains) soutenue. En 1990, alors que l'INAO reconnaît officiellement l'appellation Bourgogne Côte Chalonnaise comme AOC, la Cave des Vignerons de Buxy voit une reconnaissance à sa quête permanente de qualité. Commencent alors les démarches de certification et de labellisation. C'est ainsi qu'elle est certifiée ISO 9001 depuis 2001. De même, sa préoccupation pour la sécurité alimentaire, la traçabilité de ses vins et le respect de son environnement, l'ont conduite à compléter son système qualité. Elle est également certifiée BRC (British Retail Consortium) et IFS (International Food Standard) version 6. Enfin, en 2011, la Cave s'est engagée dans la démarche "Vignerons engagés", autrefois dénommée "Vignerons en Développement Durable". Cette démarche, bâtie sur 37 engagements, repose sur 4 piliers : l'environnement, la qualité de la vigne au verre, le patrimoine local, le juste prix consommateur/producteur.

LES TERROIRS

La Côte Chalonnaise est composée de cinq grandes appellations, le reste des communes ont droit à l'appellation Bourgogne Côte Chalonnaise et Bourgogne.

**Découvrez les vins rouges
de Mercurey, Rully, Givry**

**et les vins blancs
de Bouzeron, Rully, Montagny,
Givry et Mercurey.**

La Côte Chalonnaise est constituée de terrains triasiques et jurassiques. L'ensemble des terroirs relèvent donc d'un substrat calcaire ou argilo-calcaire parfois argilo-dolomitique, la plupart du temps proche de celui de la Côte-d'Or.



BOUZERON

Vignoble de 51 hectares en vins blancs (Aligoté).

À environ 18 kilomètres au nord-ouest de Chalon-sur-Saône et environ 2 kilomètres à l'ouest de Chagny. Le bouzeron est un vin blanc d'appellation d'origine contrôlée produit sur les deux communes de Bouzeron et de Chassey-le-Camp.

Sols: marno-calcaires oxfordiens.

Curiosités à voir: village vigneron typique au creux d'un vallon, église du XIII^e siècle.

Comme beaucoup d'autres vignobles, celui de Bouzeron fut développé par les moines de l'Abbaye de Cluny. Le cépage Aligoté se comporte merveilleusement bien sur ces terrains et en 1730, Courtépée fait l'éloge du vin aligoté de Bouzeron dans son étude du Duché de Bourgogne. Julien écrit dans sa topographie des vins célèbres en 1832, "les vins blancs de Bouzeron ont un goût très particulier qui fait penser à la troisième cuvée de Meursault".

Vieilles vignes de sélections intéressantes (l'aligoté dit doré à la peau épaisse, d'où la nécessité d'une maturation complète, par opposition à l'aligoté vert, plus productif mais qui mûrit parfois difficilement).

"Vins blancs renommés, bouquet fin", notent Victor Vermorel et René Danguy en 1894 à propos des blancs, qui sont alors aussi importants que les rouges. Il s'agit de gamays blancs (melons) et de giboudots blancs (aligotés).

En 1998, l'appellation communale Bouzeron voit le jour pour le seul cépage aligoté, sur les communes de Bouzeron et Chassey-le-Camp (haut lieu de la Préhistoire: la civilisation chasséenne). Aucun premier cru dans un premier temps.

RULLY

Vignoble de 344 hectares: 226 hectares en vins blancs (Chardonnay) et 118 hectares en vins rouges (Pinot noir).

Des blancs renommés, des rouges méconnus mais surprenants. L'appellation est située sur les communes de Rully et Chagny. Le vignoble est en forme de haricot. Établi entre 230 et 300 mètres d'altitude, le vignoble offre des sols bruns ou calcaïques à texture peu argileuse (les sols du Pinot Noir) et des sols argilo-calcaires (ceux du Chardonnay).

Les premiers crus les plus connus sont : Agneux, Margotés, Clos du Chaigne, Clos Saint-Jacques, En Grésigny, Vauvry, Mont-Palais, Le Meix Cadot, Les Pierres, La Bressande, Champ Cloux, La Pucelle, La Renarde, Pillot, Cloux, Raclot, Rabourcé, Écloseaux, Marissou, La Fosse, Chapitre, Pillot, Molesme, Préaux.

Appréciation: vin blanc très particulier et très fin, sec. Champagnisant remarquablement. Il a été à l'origine du commerce important de vins mousseux de Bourgogne qui existe dans ce petit village.

Curiosités à voir: village typiquement bourguignon, château du XIV^e et XV^e siècle.

Rully, dans les temps anciens, a été l'enfant chéri des amateurs. Puis, à son tour, Rully connut honneur et désespoir tour à tour. Mille raisons, l'Histoire en premier lieu, puis l'horrible phylloxéra. Ressuscité de tous ces avatars, Rully relève fièrement la tête. Spécialisés dans les vins blancs, les vigneron sont très fiers d'offrir aux amateurs et aux gourmets un vin délicat à la robe brillante, au bouquet concentré de toutes les fleurs du printemps et au léger goût de pierre à fusil.



MERCUREY

Vignoble de 650 hectares: 575 hectares en vins rouges (Pinot noir) et 75 hectares en vins blancs (Chardonnay).

Réparti sur les deux communes de Mercurey et de Saint-Martin-sous-Montaigu, le Mercurey est sans conteste le plus connu des crus de la Côte Chalonnaise. Le village est bien exposé au midi, sur un talus au pied d'une corniche calcaire qui domine une coupure transversale de la côte...

Les premiers crus les plus connus sont: Clos du Roy, Clos des grands Voyens, Clos Marcilly, Clos de Paradis, Clos des Montaigus, Les Fourneaux, La Cailloute, Clos des Barraults, Clos l'Évêque, Les Champs Martin, Les Combins, Les Croichots...

"Savez-vous ce qu'est une caresse? Buvez un verre de Mercurey!"
Colette

Appréciation: il a du corps, du bouquet, de la finesse et une distinction qui le fait ressembler beaucoup à certains vins de la Côte de Beaune.

Vignes: situées entre 230 m et 320 m d'altitude, les meilleures entre 250 m et 280 m, exposées de l'est au sud.

Sols: marnes et marno-calcaires de l'oxfordien.

Vins: vins rouges très charpentés, belle robe rubis, distinction et finesse, bouquet savoureux.

Mercurey connu comme toutes ses communes voisines, bien des désastres. Très prisés dans le temps, les vins de Mercurey connurent une vogue immense. Village bâti sur un ancien temple élevé en l'honneur de Mercure, il en a pris le nom. Centre de grands vins rouges, les Mercurey sont appréciés des connaisseurs, tant pour leur légèreté, que pour leur équilibre et leur parfum. Ils sont aussi de bonne garde. Dans ce vignoble, on produit quelques vins blancs d'une rare finesse, élégants et distingués au goût raffiné de violette et d'aubépine.

GIVRY

Vignoble de 265 hectares: 220 hectares en vins rouges (Pinot noir) et 45 hectares en vins blancs (Chardonnay).

Il est implanté sur des versants au sous-sol calcaire, sur des sols argilo-calcaires et exposé au sud/sud-est. Il s'étend sur les 3 communes de Givry (et ses hameaux de Poncey, Cortiambles et Russilly), Jambles et Dracy-le-Fort.

On raconte que le roi Henri IV en avait fait son vin préféré... Légende fondée ou coup marketing ancestral, Givry démontre son sens commercial, et il est vrai que son Pinot noir accompagnera mieux une poule au pot qu'un blanc liquoreux!

Les premiers crus les plus connus sont: Clos Jus, La Baraude, Servoisine, Grand Marole, Clos Salomon, Le Vernoy, Cras long, Cellier aux moines, Les Bois Chevaux, Clos Saint-Pierre, Clos Saint-Paul, Clos Charlé, Petit Marole, Clos Marceaux...

Vignes: à l'exception des Bois Chevaux, en forte pente et qui atteignent 325 m d'altitude, elles sont situées entre 240 m et 280 m, exposées à l'est-sud-est ou au sud.

Sols: calcaires et marno-calcaires de l'oxfordien.

Vins: vins blancs fins et souples. Vins rouges colorés, ronds, souples et élégants. La mûre et la violette, le clou de girofle, sous une robe qui peut atteindre des nuances mauve foncé.

"Ce pays, embelli d'un riche coteau, est le Volnai du Châlonnois."
Ainsi s'exprime l'Abbé Claude Courtépée, en 1776.

Curiosités à voir: centre-ville du XVIII^e siècle, la halle ronde, le moulin du cellier aux moines, l'église de Cortiambles et son lavoir à impluvium, la Maison Dieu, le hameau de Russilly...

MONTAGNY

Vignoble de 301 hectares dont 207 en premier cru, exclusivement en vins blancs (Chardonnay).

L'appellation la plus méridionale du vignoble de la Côte Chalonnaise, instituée en 1936, cette aire de production comprend les 4 villages de Montagny-lès-Buxy, Buxy, Saint-Vallerin et Jully-lès-Buxy. Les moines de Cluny s'approvisionnaient en vin blanc dans ces villages kimméridgiens.

L'appellation "Montagny" comporte 49 climats classés en Premier Cru, dont plus de 30 sur la seule commune de Montagny-lès-Buxy! Les plus connus sont Montcuchot, Les Coères et Les Chaniots (ou Chagnots).

Appréciation: vin blanc qui "tient la bouche fraîche et la tête libre", vraisemblablement une évolution d'un proverbe du cru: "Haleine fraîche et idées claires"!

Un excellent vin blanc que l'on appelait jadis "Côte de Buxy", du nom de ce bourg qui a toujours montré de l'indépendance. Exposées est-sud-est, les pentes atteignent 400 m d'altitude.

"Ses arômes de citronnelle et d'aubépine blanche, son goût d'amande amère et de miel, son gras et parfois son étoffe le désignent à l'attention des amateurs comme un vin blanc rare et peu connu, à dénicher."

Curiosités à voir: les fortifications de Buxy, la belle pierre de Buxy...



UN PEU DE GÉOLOGIE

La Côte Chalonnaise appartient à la façade orientale du nord du Massif Central. À l'ère tertiaire, le fossé bressan s'est affaissé. Cette partie méridionale de la Côte bourguignonne a subi une dislocation: des compartiments faillés, à ossature calcaire, de l'âge jurassique.

Au nord, ils s'orientent au levant. Au-delà de la faille transversale de Bissey, les terrains calcaires jurassiques dominant (Rully, Mercurey, Givry), mais Saint-Denis, Jambles et Moroges voient affleurer des couches liasiques et même triasiques.

Au sud du bloc granitique de Bissey, les versants s'inclinent vers l'est ou vers l'ouest face aux premiers monts du Mâconnais. Quelques affleurements de grès quartzeux du Trias rencontrent les alluvions de la plaine de la Saône. Les sols apparaissent plus marneux, surmontés par la corniche calcaire du Bajocien (Montagny). Le piémont est recouvert de sables et d'argiles à silex.

LES CLIMATS DE BOURGOGNE

Les Climats du vignoble de Bourgogne ont été inscrits au patrimoine mondial de l'UNESCO le 4 juillet 2015. L'inscription constitue une reconnaissance du caractère unique de la Côte viticole. Paysages remarquables, patrimoine bâti exceptionnel et savoir-faire unique font partie des éléments de classement.

Le Climat est le terme spécifiquement bourguignon pour exprimer le terroir viticole. Autant que de la qualité du plant, le vin dépend du sol et de l'exposition, de cet ensemble que l'on appelle en Bourgogne le Climat. Il est impossible de définir un Climat par la somme des éléments qui le composent ; on peut trouver des terres de semblable teneur en calcaire ou en silice, également perméables à l'air et à l'eau, exposées dans les mêmes conditions aux rayons du soleil et qui, plantées avec les mêmes plants, donneront des vins différents.

Savez-vous qu'en téléchargeant
l'**APPLI MILLEBUI**S,
vous pourrez
découvrir de
belles adresses
gourmandes ?

Restaurant L'Empreinte,
à Buxy

Téléchargez
l'**APPLI MILLEBUI**S
iOS et Android



DES PRODUITS DU TERROIR

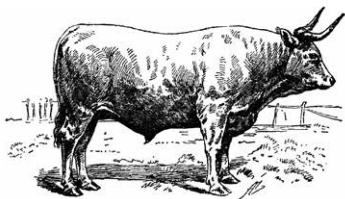
Charolles et son célèbre bovidé à quelques kilomètres, tout comme Louhans et la Bresse. Viande de bœuf et volaille nous encerclent... sans oublier le fromage de chèvre! Des produits de terroir fantastiques qui ont donné naissance à une gastronomie originale, toujours aussi vivante!

LE BŒUF CHAROLAIS

Cette race bovine se reconnaît à la robe blanche ou ivoire de l'animal. Son aptitude à l'engraissement l'a conduit à devenir la première race bovine à viande de France. Chaque animal pèse entre 600 kg et 1 tonne avec une viande très savoureuse et tendre.

LA MAISON DU CHAROLAIS

La Maison du Charolais, située à Charolles, est dédiée à la race bovine d'exception, fruit d'un élevage respectueux de son environnement naturel et devenue l'emblème de son territoire d'origine, le Charolais Brionnais. La Maison du Charolais regroupe un musée, une boutique, "La Table", un restaurant dirigé par Frédéric Navez et l'Institut Charolais, qui par la recherche, la promotion et l'innovation, valorise cette viande de qualité, appréciée des gastronomes, dans des recettes savoureuses.

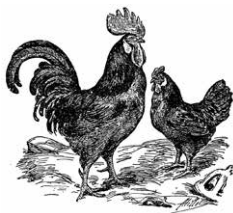


43 route de Mâcon, RN80
Sortie 12, 71120 Charolles
Tél. 03 85 88 04 00
www.maison-charolais.com

LA VOLAILLE DE BRESSE, LE POULET DE LOUHANS

La Volaille de Bresse est facile à cuisiner. Elle reste un produit brut, qui se suffit à lui-même! Nul besoin d'artifices. Sa chair est fondante, imprégnée de la graisse obtenue lors de la finition et toute suffisante pour la cuisson. On peut retrouver des saveurs de petit-lait, son goût est intense, il se passe quelque chose en bouche!

Simplement rôtie, salée et poivrée ou cuisinée avec raffinement, la Volaille de Bresse – poulet, chapon, dinde, poularde – délivre tous ses arômes, obtenus au cours des mois d'élevage.



LE MARCHÉ AUX VOLAILLES

Tous les lundis matin, attire une foule nombreuse. Le marché aux volailles est pittoresque et très spectaculaire. Au cours des siècles, le marché a su préserver son authenticité avec notamment le marché aux volailles. À travers les arcades, les rues et les places de la ville, une diversité de commerçants se côtoie (alimentaire, bio, agricole...). Le marché de Louhans a été répertorié par le Comité National des Arts Culinaires comme l'un des "100 sites remarquables du goût". Plus de 250 exposants. Le lundi de Pâques et le lundi de Pentecôte: marché aux volailles et marché alimentaire uniquement le matin, marché vestimentaire toute la journée.

Place de la Charité, 71500 Louhans
Tél. 03 85 76 75 10

LE FROMAGE DE CHÈVRE

AOP CHAROLAIS

Dès le XVI^e siècle, les gens sans terre, manouvriers ou métayers, élèvent quelques chèvres, alors appelées “vaches du pauvre”, sur les chemins ruraux et les terrains communaux du Charolais: ils fabriquent avec leur lait des fromages qui ont une large place dans l'alimentation paysanne. Découvrez ce fromage en forme de tonnelet bombé, à duvet blanc puis bleuté.

AOP MÂCONNAIS

Dans la région mâconnaise, terre d'architecture romane, on a toujours pratiqué l'élevage. L'utilisation des prairies intercalées entre les côtes viticoles permettait de produire avec quelques chèvres l'alimentation de la famille... et le fumier de la vigne! Découvrez ce petit fromage tronconique à croûte fleurie.



LES MARCHÉS

DE LA RÉGION

Le mardi

Blanzay, La Clayette, Le Creusot (La Croix Menée), Cuisery, Genouilly (2^e et 4^e du mois), Montceau-les-Mines, Saint-Gengoux-le-National (1^{er} et 3^e du mois / tous les mardis en juin, juillet et août), Saint-Léger-sur-Dheune, Saint-Vallier.

Le mercredi

Charolles, Couches, Saint-Christophe-en-Brionnais.

Le jeudi

Buxy, Chalon-sur-Saône (quartier du Stade), Givry, Salornay-sur-Guye.

Le vendredi

Chalon-sur-Saône (place de Beaune et place Général de Gaulle toute la journée) (place Saint-Vincent, rue aux Fèvres le matin), Chauffailles, Digoin (l'après-midi), Saint-Vallier.

Le samedi

Cluny, Mâcon, Montceau-les-Mines, Saint-Germain-du-Bois, Tournus.

Le dimanche

Azé, Chagny, Chalon-sur-Saône (place Saint-Vincent et rue aux Fèvres).

DE BONNES TABLES POUR SE RÉGALER

L'EMPREINTE

Restaurant gastronomique avec des menus qui évoluent au fil des saisons et une cuisine issue de produits locaux. Joli plateau de fromages.

2 Grande Rue, 71390 Buxy, Tél. 03 85 92 15 76

www.lempreinte-restaurant.fr – 🍷 Guide Michelin 2020

MAISON MINORI

Dans une ancienne grange superbement rénovée, on y découvre une cuisine gastronomique, agrémentée par une belle carte des vins de la Côte chalonaise.

Cet établissement propose également des chambres d'hôtes.

5 et 7 rue de Varanges, 71640 Givry, Tél. 03 85 45 06 92

www.maison-minori.com

L'AUBERGE DE LA BILLEBAUDE

Dans un décor rustique, on vient pour la cuisine familiale, les 200 références de bières et pourquoi pas assister à un concert.

4 place d'Armes, 71640 Givry, Tél. 03 85 44 34 25

www.labillebaude.fr

LE PETIT BLANC

Restaurant à la croisée des saveurs bourguignonnes et lyonnaises. Ancien viticulteur, le chef de la maison accueille dans un lieu où les vins de la Côte Chalonnaise sont mis à l'honneur.

Le Pont Pilley, 71510 Charrecey, Tél. 03 85 45 15 43

www.lepetitblanc.fr

LES CANAILLES

Dans une ambiance conviviale, un restaurant qui propose une cuisine traditionnelle bourguignonne avec une touche de modernité à base de produits frais et de saison. Sélection de vins de vigneron de la Côte Chalonnaise.

7 rue de Strasbourg, Île Saint-Laurent, 71100 Chalon-sur-Saône, Tél. 03 85 93 39 01

www.les-canailles.fr

LE BISTROT

Dans la salle aux murs rouges, on y déguste une cuisine généreuse raffinée et bien présentée. Jolie sélection de vins.

31 rue de Strasbourg, Île Saint-Laurent, 71100 Chalon-sur-Saône
Tél. 03 85 93 22 01

www.restaurant-le-bistrot.fr

LA GARENNE

Restaurant gastronomique de l'hôtel Le Dracy, la cuisine savoureuse est réalisée à partir de produits frais et locaux.

4 rue du Pressoir, 71640 Dracy-le-Fort, Tél. 03 85 87 81 81

www.ledracy.com

L'ESCALE

L'auberge, située au bord du canal du centre entre Beaune et Chalon-sur-Saône, vous propose de déguster une cuisine traditionnelle et des spécialités régionales comme on les aime, au cœur de la Bourgogne.

2 route de Chassey-le-Camp, 71150 Remigny, Tél. 03 85 87 07 03

www.restaurant-lescale-remigny.fr

LA FLEUR DE LYS

Une cuisine authentique et gustative, préparée avec des produits frais. Ouvert tous les jours.

44 rue principale, 71460 Cormatin, Tél. 03 85 50 10 94

www.lafleurdelys-cormatin.com

PIZZERIA CAFÉ DE LA GARE

Un accueil chaleureux, une cuisine italienne savoureuse, ce petit restaurant avec terrasse est un ilot de convivialité.

2 place de la Gare, 71390 Buxy, Tél. 03 85 58 93 36 13

BLOC 7

Ambiance industrielle, rock et burger gourmand... Adresse atypique dans la Cité médiévale de Saint-Gengoux-le-National.

18 avenue de la Promenade, 71460 Saint-Gengoux-le-National,

Tél. 03 85 45 40 65

www.bloc7.org

ET AUSSI

AUBERGE DE LA ROUTE DES VINS

(Saint-Désert, Tél. 03 85 47 90 55)

BRASSERIE LA CROIX BLANCHE

(Buxy, Tél. 03 58 93 25 49)

AUBERGE DU CHEVAL BLANC

(Saint-Boil, Tél. 03 85 44 03 16)

LE BOUZERON

(Bouzeron, Tél. 03 85 42 23 34, www.restaurant-lebouzeron.com)

LA TERRASSE

(22 rue Principale, 71460 Cormatin, Tél. 03 85 50 70 50,
laterrasse-restaurant.business.site)

CHEZ GEORGES

(11B rue du Mont Cœur, 71390 Moroges, Tél. 07 67 79 27 11)

...



DES RECETTES BOURGUIGNONNES À CONCOCTER ABSOLUMENT

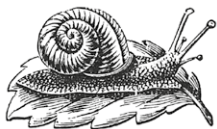
Scannez les QRcodes pour voir les recettes en vidéo avec Hervé Cuisine!



1 • LES GOUGÈRES

Dans une casserole, mettre 250 ml de lait (ou d'eau), une pincée de sel, une pincée de poivre blanc ou rouge, 75 g de beurre. Amener à l'ébullition puis, hors du feu, à l'aide d'une cuillère en bois, incorporer au liquide 150 g de farine. Remettre la casserole sur le feu, l'espace d'une minute pour dessécher la pâte en la remuant. De nouveau hors du feu, incorporer à la pâte en la travaillant, et un à un, 4 œufs entiers, puis 140 g de gruyère taillé en petits dés. Disposer de petites boules sur une plaque de cuisson. Faire cuire au four th 6-7 pendant environ 25 minutes: les "gougères" doivent gonfler et prendre une couleur dorée.

2 • LES ESCARGOTS DE BOURGOGNE



Prendre des escargots bouchés, retirer la cloison calcaire; les laver à plusieurs eaux et les mettre à dégorger pendant au moins 2 heures avec sel gris et vinaigre. Les remuer de temps en temps. Les laver de nouveau à grande eau pour les débarrasser de toute mucosité, puis les blanchir 5 à 6 minutes en les couvrant amplement d'eau. Après les avoir égouttés et rafraîchis, les sortir des

coquilles et supprimer le bout noir en tire-bouchon. Ensuite les relaver à l'eau tiède et les mettre en cuisson avec 2/3 d'eau et 1/3 de vin blanc, assez pour qu'ils en soient largement couverts. Ajouter carottes, oignons, échalotes émincées et un bon bouquet garni. Saler à raison de 8 g de sel au litre de mouillement et cuire très doucement pendant au moins 3 heures. Les laisser refroidir dans leur cuisson. Les remettre alors dans les coquilles et les boucher avec le beurre ainsi composé pour 100 escargots :

400 g de beurre, 7 g de sel fin très sec, 1 g de poivre, 16 g d'ail dégermé, 12 g d'échalote et 20 g de persil. Ces trois derniers éléments hachés très fin. Bien travailler le beurre pour que l'amalgame soit complet.



3 • LES ŒUFS EN MEURETTE

Préparer une meurette et quand elle est passée brûlante au tamis, la remettre sur feu vif et y faire délicatement pocher les œufs, puis les retirer au chaud. Lier la meurette au fouet avec un jaune d'œuf, une pincée de farine et une noix de bon beurre. Rectifier l'assaisonnement et



verser sur les œufs. On peut faire la meurette au vin blanc et l'on garnit les œufs pochés de lardons roussis avec des petits oignons et des champignons frais passés au beurre et mijotés au vin blanc.

LA MEURETTE

Mettre dans une casserole sur feu vif une bouteille de vin rouge, un gros oignon émincé, trois carottes coupées en rondelles, quatre gousses d'ail, deux blancs de poireaux, un bouquet garni, un brin de thym, une

demi-feuille de laurier, sel, poivre et un morceau de sucre. Dès que l'ébullition se produit, mettre à feu doux et laisser "frissonner" pendant un quart d'heure.

4 • LA POCHOUSE VERDUNOISE

Poissons: anguille, lotte, brochet, perche ou tanche. Couper les têtes des poissons. Tapisser le fond du récipient avec des oignons émincés, de l'ail, un bouquet de thym, du poivre et du sel. Mettre les têtes dans le fond puis disposer dessus les poissons coupés en tronçons. Mouiller avec une bouteille d'aligoté et porter à ébullition 10 minutes sur feu vif. Cuire ensuite à feu doux pendant 10 minutes encore et flamber afin de supprimer l'acidité du vin.

Retirer les morceaux de poissons. Passer le court-bouillon et le lier avec un roux (farine et beurre). Replacer les poissons sans les têtes dans le récipient et laisser mijoter 10 minutes.

Servir avec des croûtons frits au beurre, frottés à l'ail et accompagner le plat d'un vin blanc de chez nous.



5 • LE BŒUF BOURGUIGNON

Proportions: 750 g de gîte à la noix, 125 g d'oignons, 60 g de lard, 30 g de farine, sel, poivre, vin rouge.

Couper la viande en dés de 4 cm de côté. Faire fondre le lard dans une cocotte et y "jeter" la viande. Laisser revenir. Ajouter les oignons émincés. Lorsqu'ils sont dorés, saupoudrer avec de la farine.



Attendre une minute et mouiller avec le vin. Saler, poivrer, couvrir et laisser mijoter pendant 3 heures. Avant de servir, ajouter un verre de fine champagne préalablement flambée et laisser bouillir 1 minute.

6 • LES GAUFRETTES CLUNYSOISES

Mélanger dans une terrine 300 g de sucre, 300 g de farine et 300 g de crème épaisse. Y ajouter un peu d'eau afin d'en faire une pâte très homogène. Laisser reposer quelques heures puis, à l'aide d'un fer à gaufres, les confectionner à chaleur modérée. Dès qu'elles sont cuites, les retourner sur un rouleau à pâtisserie afin de leur donner leur forme cylindrique.

Les mettre en boîte bien fermée où elles se conservent quelques jours.

7 • LE MATEFAIM AUX POMMES

Peler 2 pommes, éliminer le trognon, les couper en quartiers puis en tranches. Poêler les tranches de pommes dans 25 g de beurre avec 50 g de sucre sur feu doux pendant 5 minutes.

Faire fondre 25 g de beurre.

Dans un saladier, mélanger au fouet 150 g de farine avec 2 œufs, 300 ml de lait, 50 g de sucre et le beurre fondu. Si besoin, passer la pâte à la passoire fine pour éliminer les grumeaux.

Verser la pâte sur les pommes et laisser cuire pendant 3 minutes.

Retourner la crêpe en s'aidant d'une assiette et poursuivre la cuisson 3 minutes supplémentaires.



LES VIGNERONS DE BUXY ONT CRÉÉ



La Cave des Vignerons de Buxy, qui porte Millebuis, est née de la volonté de vignerons de la Côte Chalonnaise de s'unir autour d'un projet commun : vinifier, élever et commercialiser leurs vins ensemble. Une épopée qui a débuté il y a maintenant 90 ans et qui s'est transformée en une aventure humaine exceptionnelle...

Ce sont aujourd'hui 130 exploitations familiales qui cultivent ce vignoble en perpétuant les gestes transmis de génération en génération. Ensemble, ces hommes et ces femmes défendent des valeurs qui prônent la qualité et le respect de l'environnement. Par le fruit de leur travail, la passion de leur métier et leur attachement à la terre, ces vignerons ont su révéler leurs terroirs.

Le regroupement de ces petites exploitations familiales (en moyenne 20 hectares de vignes par famille) animées par les mêmes valeurs de solidarité, partage et convivialité a donné naissance à un outil de production très performant.

La culture et la récolte des raisins font l'objet de nombreuses attentions. L'ambition est de créer des vins qui soient le reflet de l'excellence des terroirs de la Côte Chalonnaise.

LA GAMME DES

BLANC

Appellations régionales

Bourgogne Côte Chalonnaise Chardonnay “La Roche de Culles”
Bourgogne Côte Chalonnaise Chardonnay
Bourgogne Aligoté “Sable”
Bourgogne Aligoté “Silex”
Mâcon Saint Gengoux le National

Villages

Montagny
Rully

1^{ers} crus et Climats

Montagny “Clos du Corbeau”
Montagny 1^{er} Cru
Montagny 1^{er} Cru “Les Chaniots”
Montagny 1^{er} Cru “Les Coères”
Montagny 1^{er} Cru “Montcuchot”

Pépites

Montagny 1^{er} Cru “Vigne du Soleil”
Vendanges de Novembre

Crémants

Crémant de Bourgogne “Blanche”
Crémant de Bourgogne Brut

VINS MILLEBUIIS

ROUGE

Appellations régionales

Bourgogne Côte Chalonnaise Pinot Noir “Les Demi-Hottes”

Bourgogne Côte Chalonnaise Pinot Noir

Côteaux Bourguignons Pinot Noir - Gamay

Mâcon Saint Gengoux le National

Villages

Givry

Mercurey

Rully

1^{ers} cru et Climat

Givry “Clos des Chevris”

Mercurey 1^{er} Cru

Pépites

Givry 1^{er} Cru “Clos Jus”

Givry 1^{er} Cru “Clos Marceaux” MONOPOLE

ROSÉ

Crémant de Bourgogne “Rose”

Suivant les millésimes, certains vins sont susceptibles
de ne pas être disponibles.

INFORMATIONS PRATIQUES

VENEZ À NOTRE RENCONTRE !

Nos caveaux sont ouverts toute l'année. Vous pourrez découvrir notre métier, déguster et découvrir nos vins dans un cadre chaleureux, conseillés par nos cavistes.

BUXY

4-6 route de Chalon, 71390 Buxy, 03 85 92 04 30

Ouvert 7 jours/7 du 21 mars au 15 novembre 2021 : du lundi au samedi de 9h à 12h30 et de 14h à 18h30, le dimanche de 10h à 12h et de 14h à 18h30. Fermé le dimanche le reste de l'année.

Ouvert en continu de 9h à 18h30 durant les mois de juillet et août.

Fermé le 1^{er} mai et le 25 décembre.

SAINT-GENGOUX-LE-NATIONAL

1 route de Curtil, 71460 Saint-Gengoux-le-National, 03 85 92 04 30

Ouvert du mardi au samedi (et le lundi en juillet et août).

Du 1^{er} mars au 31 octobre de 9h à 12h et de 14h à 18h30.

Du 1^{er} novembre au 28 février, du mardi au jeudi de 9h à 12h et de 14h à 17h30, les vendredi et samedi de 9h à 12h et de 14h à 18h30.

AGENDA

- 1^{re} *Randole*, balade-dégustation à la découverte d'une douzaine de cadoles (anciennes cabanes de vigneron en pierres sèches), caveau de Saint-Gengoux-le-National, le 11 avril 2021
- *Les apéritifs flottants* sur la Saône, Chalon-sur-Saône, les jeudis soir de juin à mi-septembre, sur réservation
- *Les Gourmanziqs*, caveau de Saint-Gengoux-le-National, le 19 juin 2021
- *Portes Ouvertes* à la Maison Millebuis, cave des Vignerons de Buxy, le 3 juillet 2021
- Visites guidées de nos caves en juillet et août, sur réservation
- *Vin doux, fromage fort et gaufres* les week-ends de vendanges, en septembre
- *Journée Saucissons Patates cuits à l'ancienne*, caveau de Saint-Gengoux-le-National, en décembre



Millebuis est l'expression fidèle des mille et une facettes de nos terroirs de la Côte Chalonnaise, située en plein cœur de la Bourgogne. Montagny, Givry, Mercurey, Rully... les noms de nos crus révèlent nos charmants villages, véritables écrins. Ici, dans cet environnement très nature, nos vins issus de Pinot Noir, de Chardonnay et d'Aligoté puisent leur jolie gourmandise.

WWW.MILLEBUIS.FR

Informations, conseils, recettes, achats...



Millebuis



vinmillebuis



Millebuis

**Téléchargez
l'APPLI MILLEBUIS
iOS et Android**





En 2021,
découvrez nos balades

**À PIED, À VÉLO,
DANS NOS VIGNES...**

sur l'appli Millebuis!

Téléchargez
l'APPLI MILLEBUIIS
iOS et Android



**Office du tourisme
Sud Côte Chalonnaise
Buxy-Saint Gengoux**

Tél. 03 85 92 00 16

www.tourisme-sud-cote-chalonnaise.com
tourisme@ccscc.fr

**Bureau d'information touristique
de Saint-Gengoux-le-National**

4 avenue de la Promenade,
71460 Saint-Gengoux-le-National
Tél. 09 77 35 14 40

*Prolongez l'expérience
en Côte Chalonnaise :*

www.tourisme-en-chalonnais.com

Découvrez toute la Saône-et-Loire :

www.route71.fr

*Belles
découvertes !*